

ΤΜΗΜΑ ΘΕΑΤΡΙΚΩΝ ΣΠΟΥΔΩΝ
ΕΘΝΙΚΟ ΚΑΙ ΚΑΠΟΔΙΣΤΡΙΑΚΟ ΠΑΝΕΠΙΣΤΗΜΙΟ ΑΘΗΝΩΝ

ΠΡΑΚΤΙΚΑ ΕΠΕΤΕΙΑΚΟΥ ΣΥΝΕΔΡΙΟΥ ΓΙΑ ΤΑ 20 ΧΡΟΝΙΑ
ΤΟΥ ΠΡΟΓΡΑΜΜΑΤΟΣ ΜΕΤΑΠΤΥΧΙΑΚΩΝ ΣΠΟΥΔΩΝ

Πηγές της έρευνας στη σύγχρονη ελληνική θεατρολογία

Κεντρικό Κτήριο Πανεπιστημίου Αθηνών
27-29 Απριλίου 2017

Επιμέλεια
Αλεξία Αλτουβά

Πρόλογος - Εισαγωγή
Χρυσόθεμις Σταματοπούλου-Βασιλάκου



ΑΘΗΝΑ 2021

ΧΡΥΣΟΘΕΜΙΣ ΣΤΑΜΑΤΟΠΟΥΛΟΥ-ΒΑΣΙΛΑΚΟΥ – ΠΕΤΡΟΣ ΒΡΑΧΙΩΤΗΣ

*Ελληνική βιβλιογραφία θεατρικών έργων, διαλόγων
και μονολόγων 1900-1940*

Αγαπητοί Σύεδροι,

Με μεγάλη συγκίνηση λαμβάνω τον λόγο στην πρώτη αυτή συνεδρία με θέμα «Γενικές πηγές της έρευνας», με την ευχή το θέμα του Επετειακού Συνεδρίου μας για τα 20 χρόνια λειτουργίας του Προγράμματος Μεταπτυχιακών Σπουδών να προσελκύσει όσο γίνεται το ευρύτερο ενδιαφέρον και οι εργασίες του και τις τρεις μέρες της διάρκειάς του να στεφτούν με επιτυχία.

Μια πρώτη επισκόπηση του θέματός μας, που έχω τη χαρά να παρουσιάσω σήμερα μαζί με τον αγαπητό μου Πέτρο Βραχιώτη, θεατρολόγο, πτυχιούχο του Τμήματος Θεατρικών Σπουδών και κάτοχο Μεταπτυχιακού Διπλώματος του ΠΜΣ του Τμήματος, παλαιό μου φοιτητή τόσο στο Προπτυχιακό όσο και στο Μεταπτυχιακό Πρόγραμμα Σπουδών και επί 20 συναπτά έτη στενό συνεργάτη μου, είχε ήδη παρουσιαστεί από την ομιλούσα στο Συνέδριο που οργάνωσε το Τμήμα Θεατρικών Σπουδών στο πλαίσιο εορτασμού για τα 20 χρόνια από την ίδρυσή του τον Ιανουάριο του 2011 με τίτλο «Από τη χώρα των κειμένων στο βασίλειο της σκηνης». Η εισήγηση εκείνη με τίτλο «Το θεατρικό έργο στην Ελλάδα 1900-1940: Από τον εκδοτικό χώρο στη σκηνή και τανάπαλιν: Μια πρώτη επισκόπηση» έχει περιληφθεί στα πρακτικά του Συνεδρίου που εκδόθηκαν το 2014. Στην πρώτη αυτή εισήγηση παρουσιάστηκε το περιεχόμενο του υπό εκπόνηση τότε ερευνητικού έργου και αναπτύχθηκε όλο το σχετικό σκεπτικό του και η στοχοθεσία του, καθώς και τα πρώτα συμπεράσματα από τη μελέτη των 4.045 αναγραφών θεατρικών έργων, διαλόγων και μονολόγων σε ελληνική γλώσσα που είχαν εντοπιστεί και καταγραφεί μέχρι τον Οκτώβριο του 2010.

Σήμερα βρισκόμαστε στην ευχάριστη θέση να αναγγείλουμε επιτέλους την έκδοση όλου του ερευνητικού υλικού υπό μορφή βιβλιογραφίας από το Ίδρυμα Ουράνη της Ακαδημίας Αθηνών, στη σειρά «Θεατρική Βιβλιοθήκη» υπό την εποπτεία του επίτιμου καθηγητή του ΕΚΠΑ Βάλτερ Πούχγερ, μετά από πρωτοβουλία του αείμνηστου Σπύρου Α. Ευαγγελάτου. Δεν θα ξεχάσω ποτέ τον ενθουσιασμό με τον οποίο αποδέχτηκε την πρότασή μου και εισηγήθηκε την έκδοση της ανωτέρω βιβλιογραφίας στο Δ.Σ. του Ιδρύματος. Ας είναι ελαφρύ το χόμα που τον σκεπάζει. Θα βρίσκονται πάντα αφορμές να τον νιώθουμε ανάμεσά μας και να τον σκεπτόμαστε με αγάπη.

Η έκδοση βρίσκεται σήμερα στο στάδιο των διορθώσεων. Θα εκδοθεί υπό μορφή δίτομου έργου 1.500 σελίδων, χωρίς τα ευρετήρια και ελπίζουμε σύντομα να δει το

φως της δημοσιότητας, μετά από σειρά ετών εξαντλητικής προετοιμασίας, λόγω της μεγάλης έκτασής του.¹

Λόγω του περιορισμένου χρόνου, από κοινού με τον Πέτρο Βραχιώτη θα σας παρουσιάσουμε συνοπτικά υπό μορφή πινάκων το σκεπτικό της βιβλιογραφίας αυτής, τη δομή της και τη στόχευσή της, καθώς και μερικά από τα συμπεράσματα που μπορούν να εξαχθούν πλέον από τις 5.344 αναγραφές. Ας σημειωθεί ότι στο διάστημα των χρόνων που πέρασαν, το υλικό εμπλουτίστηκε με 1.299 επιπλέον αναγραφές προερχόμενες κυρίως από αποδελιτώσεις περιοδικών και ημερολογίων.

Πίνακας 1: Ελληνική Εθνική Βιβλιογραφία: 1900-1940
Παρούσα κατάσταση

1901-1906	Κενό
1907-1920	Πολίτης, Νικόλαος. <i>Ελληνική Βιβλιογραφία: 1907-1920</i> . Αθήνα, 1909-1927. 3 τόμοι.
1921-1930	Κενό
1931-1939	<i>Ελληνική Βιβλιογραφία. Κατάλογος των εν τη Εθνική Βιβλιοθήκη κατά νόμον κατατεθειμένων αντιτύπων</i> , επιμέλεια Νικίας Α. Βέρτης, Αθήνα, 1934-1940 (9 τεύχη και 2 συμπληρώματα).

Πίνακας 2: Βιβλιογραφία Θεατρικών Έργων: 1900-1940
Παρούσα κατάσταση

1901-1920	Δελβερούδη, Ελίζα Άννα. «Ελληνικά θεατρικά έργα 1901-1920 δημοσιευμένα σε περιοδικά», <i>Διαβάζω</i> , αρ. 39, Φεβρ. 1981, σσ.34-42.
1901-1950	Κασίνης, Κ. Γ. <i>Βιβλιογραφία των ελληνικών μεταφράσεων της ξένης λογοτεχνίας: Αυτοτελείς εκδόσεις</i> . Τόμος Β': 1901-1950, Αθήνα: Σύλλογος προς Διάδοσιν Ωφελίμων Βιβλίων, 2013.

Πίνακας 3: Ελληνική βιβλιογραφία θεατρικών έργων, διαλόγων και μονολόγων: 1900-1940

Είδος:	Ειδική / θεματική βιβλιογραφία, Συνδυασμός περιγραφικής, αναλυτικής και συστηματικής βιβλιογραφίας.
Σκοπός:	Ο εντοπισμός και η καταγραφή όλων των θεατρικών έργων, διαλόγων και μονολόγων που εκδόθηκαν ή δημοσιεύτηκαν την περίοδο 1900-1940.
Περιεχόμενα:	α) Αυτοτελείς εκδόσεις β) Δημοσιεύσεις σε περιοδικά και ημερολόγια

1. Το έργο εκδόθηκε πρόσφατα, βλ.: Χρ. Σταματοπούλου-Βασιλάκου, *Ελληνική βιβλιογραφία θεατρικών έργων, διαλόγων και μονολόγων: 1900-1940*, 2 τόμ., Αθήνα, Ίδρυμα Κώστα και Ελένης Ουράνη, 2020.

	γ) Μεμονωμένες δημοσιεύσεις σε εφημερίδες δ) Δημοσιεύσεις σε συλλογικούς τόμους και σχολικά εγχειρίδια ε) Χειρόγραφα και δακτυλόγραφα
--	---------------------------------------------------------------------------------------------------------------------------------------------

Πίνακας 4

Είδη θεάτρου:	α) Θέατρο πρόζας (τραγωδία, δράμα, κωμωδία) β) Λυρικό θέατρο (όπερα, μελόδραμα, οπερέτα) γ) Επιθεώρηση δ) Σχολικό θέατρο – Θέατρο για παιδιά
Έχουν εξαιρεθεί:	α) Θέατρο Σκιών β) Νεοελληνικές μεταφράσεις έργων του αρχαίου ελληνικού και ρωμαϊκού δράματος
Είδη θεατρικής γραφής:	α) Πολύπρακτο β) Μονόπρακτο γ) Θεατρικός / Θεατρόμορφος διάλογος δ) Μονόλογος

Πίνακας 5: Διάταξη της Ύλης

<ul style="list-style-type: none"> • Χρονολογική ανά έτος π.χ. 1900, 1901, 1902 κ.ο.κ. • Κάθε έτος χωρίζεται εσωτερικά σε δύο ενότητες: α) Ελληνικό Θέατρο β) Ξένο Θέατρο – Μεταφράσεις • Ενότητα «Ελληνικό Θέατρο»: Ταξινομούνται τα λήμματα κατά απόλυτη αλφαβητική σειρά των επιθέτων των συγγραφέων. • Ενότητα «Ξένο Θέατρο – Μεταφράσεις»: Χωρίζεται σε υποενότητες π.χ. Αγγλικό Θέατρο, Αμερικανικό Θέατρο, Βελγικό Θέατρο, Γαλλικό Θέατρο κ.ο.κ. όπου οι συγγραφείς εντάσσονται στην ενότητα της χώρας καταγωγής τους και ταξινομούνται κατ' απόλυτη αλφαβητική σειρά του επιθέτου τους με βάση το λατινικό αλφάβητο και όχι την εξελληνισμένη μορφή του. • Αχρονολόγητα • Χειρόγραφα – Δακτυλόγραφα

Πίνακας 6

Τρόπος βιβλιογράφησης: α) Άμεσος με αυτοψία β) Έμμεσος (βιβλιογραφίες, ιστοσελίδες βιβλιοθηκών, εκδόσεις, δημοσιεύσεις κ.ά.) Πηγές της έρευνας: α) Οι μεγάλες βιβλιοθήκες της χώρας (Εθνική Βιβλιοθήκη, Βιβλιοθήκη της Βουλής, Γεννάδειος Βιβλιοθήκη)

- β) Πανεπιστημιακές Βιβλιοθήκες και Βιβλιοθήκες Ερευνητικών Κέντρων
 γ) Δημόσιες και Δημοτικές Βιβλιοθήκες
 δ) Ειδικές Βιβλιοθήκες (ΕΛΙΑ, Μέγαρο Μουσικής Αθηνών, Βιβλιοθήκη Εθνικού Θεάτρου, Βιβλιοθήκη Θεατρικού Μουσείου, Φιλολογικός Σύλλογος Παρνασσός κ.ά.)
 ε) Ιστορικά αρχεία και ιδιωτικές συλλογές
Έχουν αποδελτιωθεί:
 α) 200 τίτλοι περιοδικών
 β) 90 τίτλοι ημερολογίων
Τύπος βιβλιογράφησης:
 International Standard Bibliographic Description (ISBD) του 2011.

Πίνακας 7: Τύποι αναγραφών

Αυτοτελής έκδοση
 ΣΥΓΓΡΑΦΕΑΣ/ΣΥΓΓΡΑΦΕΙΣ. *Τίτλος: Υπότιτλος.* Μεταφραστής, Επιμελητής.
 Πρόλογος. Αριθμός έκδοσης. Τόπος: Εκδότης, χρονολογία έκδοσης. Σελίδες (Σειρά).
 Τίτλος πρωτοτύπου:
 Σημειώσεις
 Στοιχεία πρώτης παράστασης του έργου στην Ελλάδα ή το εξωτερικό.
 Βιβλιογραφίες όπου ήδη μνημονεύεται η αναγραφή του έργου.
 Συντομογραφίες βιβλιοθηκών όπου το έργο έχει εντοπιστεί.

Δημοσίευση σε περιοδικό
 ΣΥΓΓΡΑΦΕΑΣ / ΣΥΓΓΡΑΦΕΙΣ. *Τίτλος: Υπότιτλος.* Μεταφραστής. «Τίτλος Περιοδικού», αριθμός τεύχους, χρονολογία έκδοσης του, σελίδες (σσ.)
 Τίτλος πρωτοτύπου:
 Σημειώσεις
 Στοιχεία πρώτης παράστασης στην Ελλάδα ή το εξωτερικό.
 Βιβλιογραφίες όπου ήδη μνημονεύεται η αναγραφή του έργου.
 Συντομογραφίες βιβλιοθηκών όπου υπάρχει το περιοδικό.

Δείγματα Αναγραφών

Υπόδειγμα 1ο: Ελληνικό έργο

ΚΑΛΟΜΟΙΡΗΣ, Μανώλης. *Ο πρωτομάστορας: Μουσική τραγωδία σε τρία μέρη και ίντερμέδιο.* Διασκευή από την ομώνυμη τραγωδία του Πέτρου Ψηλορείτη. Έπιμ. Ν. Ποριώτης. Αθήναι: Έκδοτική Έταιρεία «Τὰ Ἔργα», 1916. 56 σ. (Μουσικά Δράματα). Πέτρος Ψηλορείτης Ψευδώνυμο του Νίκου Καζαντζάκη.
 Παίχτηκε στο «Δημοτικό Θέατρο Αθηνών», από τον Μουσικό Θίασο Κονταράτου, σε σκηνοθεσία Μιλτ. Λιδωρίκη, στις 11 Μαρτίου 1916 (Γλυτζουρης 2001, σ. 629).
 Πολίτης, τόμ. Γ', σ. 469.
 GEN MGLK 23 CP 961, ΔΒΘ, ΔΒ Πειραιά, ΕΒΕ ΝΦ 611 I-Ia/b, ΕΚΠΑ ΤΜΣ-Συλλογή Ψάχου, ΕΚΠΑ ΦΛΣ ΒΥΖ ΝΕΟΕΑ, ΕΛΙΑ 780, ΚΒ, ΜΠ Η6, ΘΜ 782.12 ΚΑΛ, ΜΜΑ, Παν. Κρήτης, ΦΣΠ IV-Λ12-172 και Συλλογή Ανδρεάδη.

Υπόδειγμα 2ο: Συλλογικός τόμος

ΛΑΣΚΑΡΗΣ, Νικόλαος Ι. *Θέατρον*. Τόμ. Α'. Πρόλογος Δημ. Π. Ταγκόπουλος. *Τὸ κοκκαλάκι τῆς νυχτερίδας· Ἡ πώλησις τῆς Ἀθηνᾶς· Ὑπὸ ἐχεμύθειαν· Ἐνοικιάζεται· Ἡ παληόγλωσσα· Δίδονται μαθήματα ταγκό· Ἐν σιδηροδρόμῳ*. [Ἀθῆναι]: Γεώργιος Ι. Βασιλείου, 1924. 158 σ. [+ 5 σ.χ.ἄ.].

Περιεχόμενα: 1. *Τὸ κοκκαλάκι τῆς νυχτερίδας*: Κωμωδία εἰς πρᾶξιν μίαν, σσ. [1]-23. Παίχτηκε γιὰ πρώτη φορά στὴν Ἀθήνα, στὸ «Θέατρο Ποικιλιῶν», στίς 25 Μαΐου 1900. 2. *Ἡ πώλησις τῆς Ἀθηνᾶς*: Κωμωδία εἰς πρᾶξιν μίαν, σσ. [25]-44. Παίχτηκε γιὰ πρώτη φορά στὸ «Δημοτικὸ Θέατρο Ἀθηνῶν», τὴν 1η Ἀπρ. 1891. 3. *Ὑπο ἐχεμύθειαν*: Κωμωδία εἰς πρᾶξιν μίαν σσ. [45]-70. Παίχτηκε γιὰ πρώτη φορά στὴν Ἀθήνα, στὸ «Θέατρο Ἀθηναιον», στίς 28 Μαΐου 1895. 4. *Ἐνοικιάζεται*: Κωμωδία εἰς πρᾶξιν μίαν (συνεργ. Π. Δημητρακόπουλος), σσ. [71]-95. Παίχτηκε γιὰ πρώτη φορά στὴν Ἀθήνα, στὸ «Θέατρο Παράδεισος», στίς 23 Αὐγ. 1896. 5. *Ἡ παληόγλωσσα*: Κωμωδία εἰς πρᾶξιν μίαν σσ. [97]-113. Παίχτηκε γιὰ πρώτη φορά στὴν Ἀθήνα, στὸ «Θέατρο Ποικιλιῶν», στίς 24 Σεπτ. 1896. 6. *Δίδονται μαθήματα ταγκό*: Κωμωδία εἰς πρᾶξιν μίαν (συνεργ. Βασ. Κολοκοτρώνης), σσ. [115]-144. Παίχτηκε γιὰ πρώτη φορά στὴν Ἀθήνα, στὸ «Θέατρο Κυβέλης», στίς 22 Ἰουλ. 1919. 7. *Ἐν σιδηροδρόμῳ*: Κωμωδία εἰς πρᾶξιν μίαν, σσ. [145]-158.

ΑΑ 889.2 ΛΑΣ, ΑΠΘ, ΔΒΘ, ΕΒΕ ΝΦ 724 Ν/Να, ΕΘ 889.232 ΛΑΣ, ΕΚΠΑ ΤΘΣ, ΕΚΠΑ ΦΛΣ ΒΥΖ ΝΕΟΕΛ, ΕΛΙΑ, ΚΒ Αργοστολίου 889.2 ΛΑΣ, Παν. Ἰωαννίνων.

Υπόδειγμα 3ο: Συλλογικός τόμος

ΠΑΠΟΥΛΙΑΣ, Ἰωάννης. *Παιδικοὶ διάλογοι ἢ Τέρπουσα διδασκαλία τῆς παιδικῆς ἡλικίας*. Ἐν Ἀθήναις: Τυπ. Παρασκευᾶ Λεῶνη, 1900. 96 σ. (Βιβλιοθήκη τοῦ Σχολείου καὶ τῆς Οἰκογενείας).

Περιεχόμενα: 1. *Ὁ γέρον διδάσκαλος τῆς Μακεδονίας*: Δίπρακτο, σσ. 5-17. 2. *Ὁ μικρὸς μάντις*: Μονόπρακτο, σσ. 18-22. 3. *Ἄλλοτε καὶ τώρα, ἢ Ἡ παλαιὰ μέθοδος καὶ ἡ νέα*: Μονόπρακτο, σσ. 23-31. 4. *Ἡ πεσμένη φωλεά*: Δίπρακτο, σσ. 32-40. 5. *Πατήρ-Μήτηρ*: Διάλογος, σσ. 40-46. 6. *Μία εὐγενὴς καρδιά*: Διάλογος, σσ. 46-52. 7. *Ὁ μικρὸς ζαχαροπλάστης*: Δίπρακτο, σσ. 52-60. 8. *Ὁ ἔμπορος τῶν ἀνεμόμυλων*: Σκηνὴ, σσ. 60-62. 9. *Ὁ κουρεὺς*: Μονόπρακτο, σσ. 63-70. 10. *Ἡ/Ὁ Δεισιδαίμων*: Διάλογος, σσ. 70-74. 11. *Ἡ Εὐφύια - Ἡ Ἐπιστήμη - Ἡ Μνήμη - Τὸ Πνεῦμα - Ἡ Ἀγαθότης*: Σκηνὴ, σσ. 75-81. 12. *Τὸ ἔτος 1900*: Σκέτς, σσ. 81-85. 13. *Ὁ χειμὼν*: Σκέτς, σσ. 85-90. 14. *Αἱ τέσσαρες ἐποχαί*: Σκέτς, σσ. 90-96.

Ἡλιού/Πολέμη, τόμ. Γ', σ. 3503, ἀρ. 1900.163, Λαδογιάννη 1998, σ. 63, Ντελόπουλος, ἀρ. 947, Καραγιάννης 2012, σσ. 118-119 καὶ σ. 462 ἀρ. 7.

ΕΒΕΕΚΠ 555-SLIF.

Υπόδειγμα 4ο: Δημοσίευση σε περιοδικό

ΚΑΣΣΑΓΛΗΣ, Ἀλέξανδρος Σ. *Πρόκρις ἢ Ἐρεχθίδς*: Τραγωδία εἰς μέρη τρία. Περ. *Κόσμος* (Ἀλεξάνδρεια), περίοδος Β', ἔτος ΣΤ', ἀρ. 46, 16 Σεπτ. 1901, σσ. 731-733, ἀρ. 47, 23 Σεπτ. 1901, σσ. 750-751, ἀρ. 48, 30 Σεπτ. 1901, σσ. 765-767, ἀρ. 49, 7 Ὀκτ. 1901, σσ. 781-783, ἀρ. 50, 14 Ὀκτ. 1901, σσ. 797-798, ἀρ. 51, 21 Ὀκτ. 1901, σσ. 813-815, ἀρ. 52, 28 Ὀκτ. 1901, σσ. 830-831, ἔτος Ζ', ἀρ. 1, 1 Νοέμ. 1901, σ. 15, ἀρ. 2, 11 Νοέμ. 1901, σ. 47, ἀρ. 4, 25 Νοέμ. 1901, σσ. 62-63, ἀρ. 6, 9 Δεκ. 1901, σ. 92, ἀρ. 7, 16 Δεκ. 1901, σσ. 108-109, ἀρ. 8, 5 Δεκ. 1901, σσ. 124-125, ἀρ. 9, 12 Δεκ. 1901, σ. 141.

Ἡ δημοσίευση συνεχίζεται τὸ 1902.

ΒΒ, ΒΕΜ, ΕΒΕ ΠΕΡ 1414, ΕΛΙΑ.

Υπόδειγμα 5ο: Δημοσίευση σε ημερολόγιο

ΑΛΟΗΣ, Δρόσος. *Ἡ μαμὰ τῆς Ἀρσενίας*: Κωμικὸς μονόλογος. *Ἡμερολόγιον Οἰκογενειακοῦ Ἀστέρος*: Ἐτήσιον Παράρτημα τοῦ ἐν Ἀθήναις ἐκδιδομένου ὁμωνύμου περιοδικοῦ. Ἐν Ἀθήναις: Παναγιώτης Γ. Καφιιώτης, 1924, σσ. [153]-155.

Δρόσος Ἀλός: Ψευδώνυμο τοῦ Ἄγγελου Δρόσου.
ΕΛΙΑ.

Υπόδειγμα 6ο: Ξένο ἔργο

PARODI, Alexandre. *Ἡ Ρώμη νικημένη*: Τραγωδία σὲ πέντε πράξεις. Μετ. ἀπὸ τὰ γαλλικὰ Μίμης Βάλσας. Περ. *Ὁ Λόγος* (Κωνσταντινούπολη), χρόνος Γ', ἀρ. 3, Ἰαν 1921, σσ. 131-145, ἀρ. 4, Φεβρ. 1921, σσ. 173-187, ἀρ. 5, Μάρτ. 1921, σσ. 253-269, ἀρ. 6, Ἀπρ. 1921, σσ. 336-354, ἀρ. 7/8, Μάϊος-Ἰούν. 1921, σσ. 406-412.

Ὁ πρόλογος τοῦ ἔργου δημοσιεύεται στὸ ἴδιο περιοδικὸ τὸ 1920 (βλ. Περ. *Ὁ Λόγος*, ἔτος Γ', ἀρ. 2, Δεκ. 1920, σσ. 81-83).

Πρόκειται γιὰ τὸν ἐλληνικῆς καταγωγῆς Γάλλο συγγραφέα Ἀλέξανδρο Παρώδη (1842-1902).

Τίτλος πρωτοτύπου: *Rome Vaincue*: Tragédie en cinq actes en vers (1876).

Παίχτηκε στὸ Παρίσι, στὸ «Théâtre Français», μὲ πρωταγωνίστρια τὴ Sarah Bernhardt, στίς 27 Σεπτ. 1876.

Μπακονικόλα, σ. 28, ἀρ. 4, Παπαλεοντίου 1998, σ. 189, 1921.3.1.

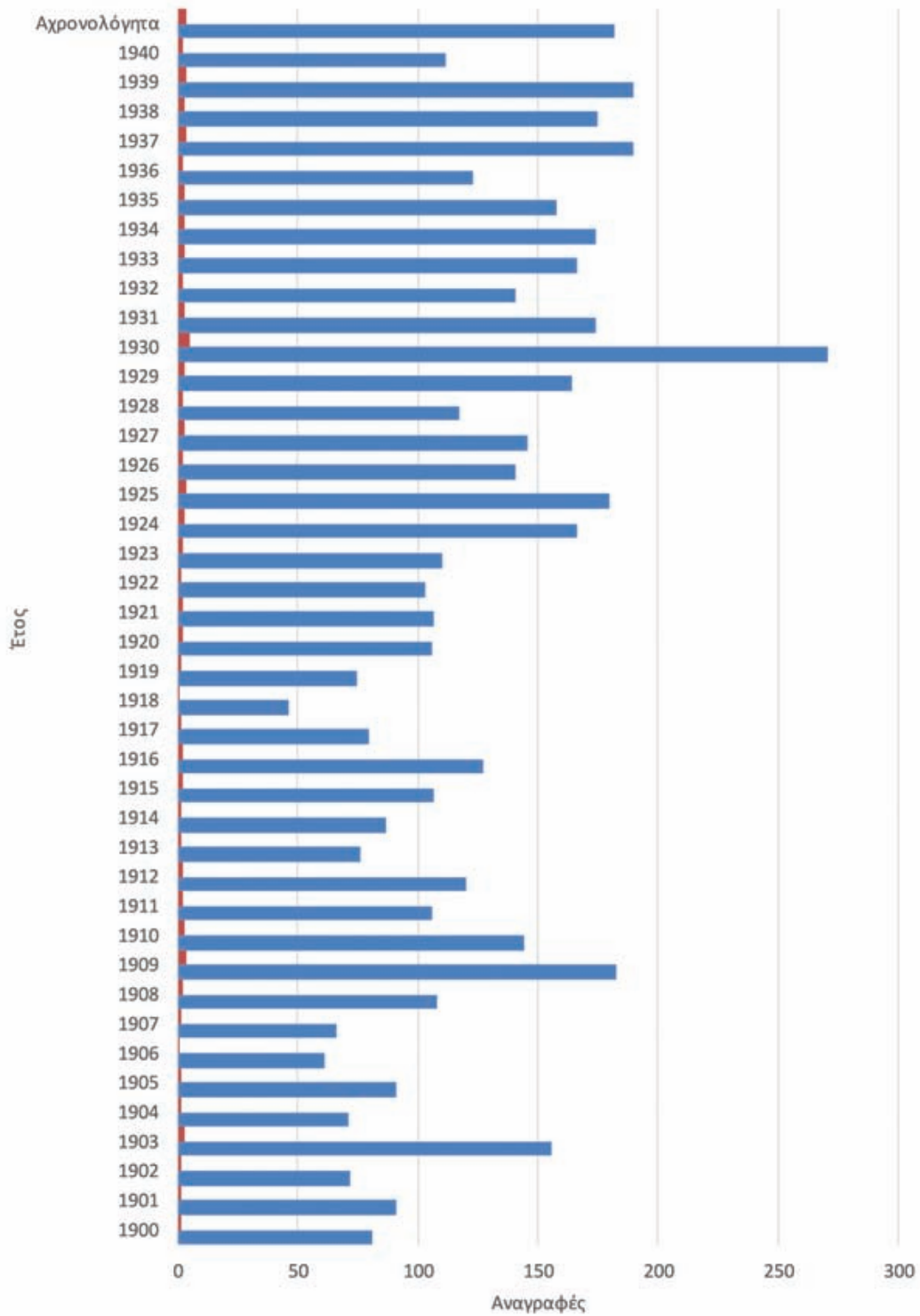
ΑΠΘ, ΓΕΝ, ΔΒΘ, ΕΛΙΑ.

ΠΙΝΑΚΕΣ - ΓΡΑΦΗΜΑΤΑ

Πίνακας 8. Συνολικές αναγραφές ανά έτος

ΕΤΟΣ	ΑΝΑΓΡΑΦΕΣ	% (1900-1940)
1900	81	1,51
1901	91	1,70
1902	72	1,34
1903	156	2,91
1904	71	1,32
1905	91	1,70
1906	61	1,14
1907	66	1,23
1908	108	2,02
1909	183	3,42
1910	144	2,69
1911	106	1,98
1912	120	2,24
1913	76	1,42
1914	87	1,62
1915	107	2
1916	127	2,37
1917	80	1,49
1918	46	0,86
1919	75	1,4
1920	106	1,98
1921	107	2
1922	103	1,92
1923	110	2,05
1924	166	3,1
1925	180	3,36
1926	141	2,63
1927	146	2,73
1928	117	2,18
1929	164	3,06
1930	271	5,07
1931	174	3,25
1932	141	2,63
1933	166	3,10
1934	174	3,25
1935	158	2,95
1936	123	2,30
1937	190	3,55
1938	175	3,27
1939	190	3,55
1940	112	2,09
Αχρονολόγητα:	182	3,4
Σύνολο:	5344	100%

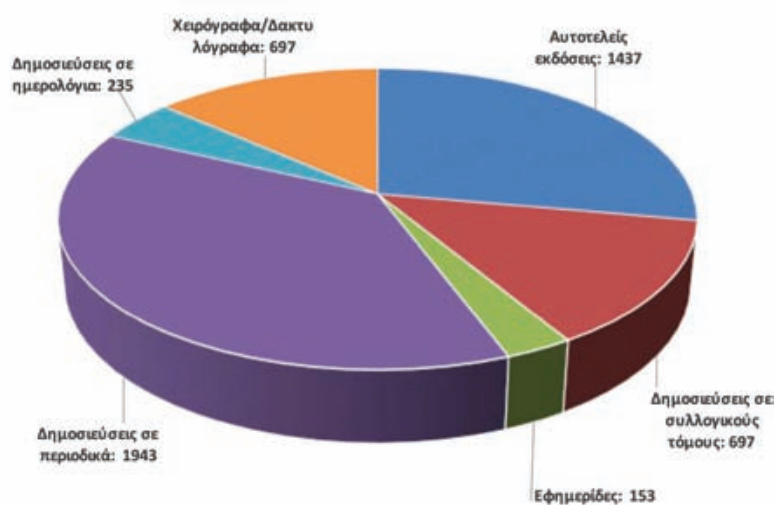
Γράφημα 8: Συνολικές αναγραφές ανά έτος



Πίνακας 9. Μορφή των δεδομένων

Έτος	Αυτ. έκδοση	Χειρ./Δακτυλ.	Εφημερίδα	Περιοδικό	Ημερολόγιο
1900	34	11	2	27	7
1901	42	5	-	38	6
1902	24	11	1	34	2
1903	112	10	7	23	4
1904	25	8	12	16	10
1905	44	8	14	17	8
1906	27	9	15	7	3
1907	27	13	3	21	2
1908	26	19	11	39	3
1909	82	5	7	78	11
1910	41	19	3	73	8
1911	25	11	-	64	6
1912	48	6	1	52	13
1913	26	4	-	35	11
1914	31	16	5	26	9
1915	51	17	2	27	10
1916	72	13	1	50	4
1917	35	17	1	22	5
1918	12	14	-	15	5
1919	20	10	3	39	3
1920	45	19	7	30	5
1921	55	21	3	25	3
1922	54	15	-	28	6
1923	40	22	-	44	3
1924	63	26	6	61	10
1925	86	37	1	55	1
1926	45	21	1	65	9
1927	51	26	-	58	11
1928	45	17	2	42	11
1929	61	13	3	79	8
1930	88	19	4	150	10
1931	28	23	3	113	7
1932	32	30	5	68	-
1933	44	16	-	103	3
1934	36	31	4	90	5
1935	35	14	3	100	5
1936	36	18	-	66	2
1937	45	34	2	106	3
1938	35	16	9	115	-
1939	33	33	5	116	3
1940	29	19	7	56	-

Γράφημα 9: Σύνολο αναγραφών ως προς τη μορφή των δεδομένων



Πίνακας 10. Αναγραφές ως προς τη μορφή των δεδομένων

Αυτοτελείς εκδόσεις (σύνολο):	1437	27,83%
Χειρόγραφα / Δακτυλόγραφα :	697	13,50%
Εφημερίδες:	153	2,96%
Δημοσιεύσεις σε περιοδικά:	1943	37,64%
Δημοσιεύσεις σε ημερολόγια:	235	4,55%
Δημοσιεύσεις σε συλλογικούς τόμους	697	13,50%
Σύνολο (χωρίς τα αχρονολόγητα)	5162	100%

Πίνακας 11. Αναγραφές περιόδου 1900-1940

Ελληνική δραματουργία	3139	61%
Ξένη δραματουργία	2023	39%
Σύνολο (χωρίς τα αχρονολόγητα)	5162	100%

Γράφημα 11: Αναγραφές περιόδου 1900-1940

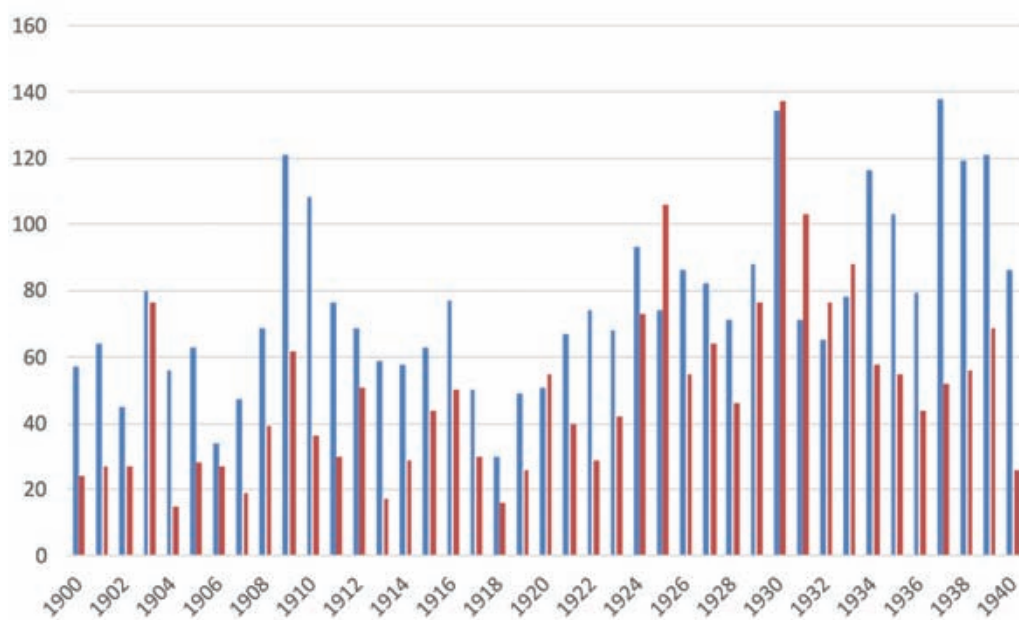


Πίνακας 12: Σύγκριση ετήσιων αναγραφών ελληνικής και ξένης δραματουργίας

Έτος	Ελληνική Δραματουργία	Ξένη Δραματουργία
1900	57	24
1901	64	27
1902	45	27
1903	80	76
1904	56	15
1905	63	28
1906	34	27
1907	47	19
1908	69	39
1909	121	62
1910	108	36
1911	76	30
1912	69	51
1913	59	17
1914	58	29
1915	63	44
1916	77	50
1917	50	30
1918	30	16
1919	49	26
1920	51	55
1921	67	40

1922	74	29
1923	68	42
1924	93	73
1925	74	106
1926	86	55
1927	82	64
1928	71	46
1929	88	76
1930	134	137
1931	71	103
1932	65	76
1933	78	88
1934	116	58
1935	103	55
1936	79	44
1937	138	52
1938	119	56
1939	121	69
1940	86	26

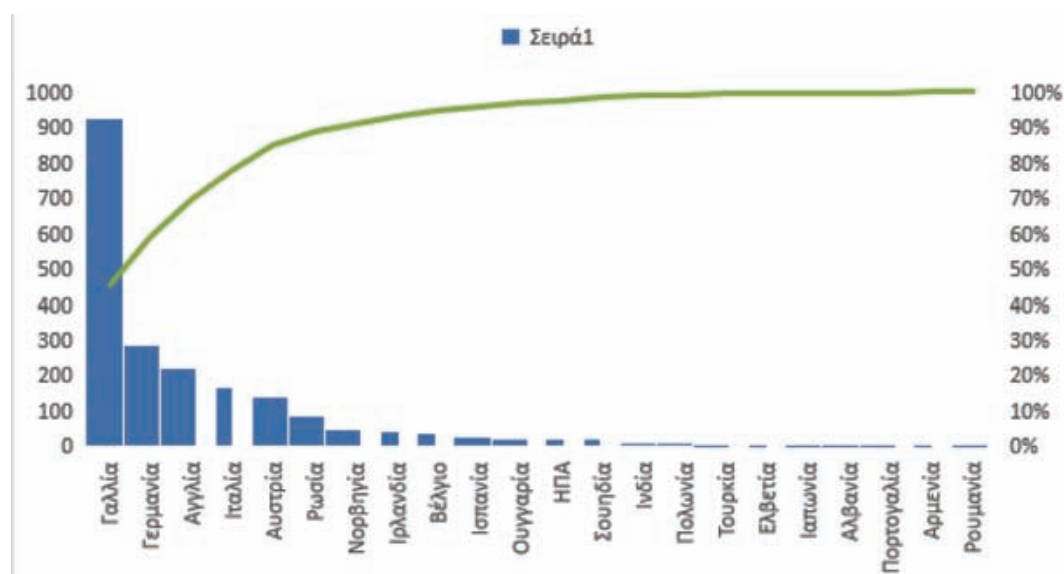
Γράφημα 12: Σύγκριση ετήσιων αναγραφών ελληνικής και ξένης δραματουργίας



Πίνακας 13: Μεταφράσεις ξένης δραματουργίας

Χώρες	Αναγραφές	Ποσοστό %
Αγγλία	222	10,85
Αλβανία	2	0,09
Αρμενία	1	0,04
Αυστρία	137	6,69
Βέλγιο	36	1,75
Γαλλία	927	45,3
Γερμανία	284	13,88
Ελβετία	3	0,14
ΗΠΑ	17	0,83
Ιαπωνία	3	0,14
Ινδία	8	0,39
Ιρλανδία	39	1,90
Ισπανία	24	1,17
Ιταλία	164	8,01
Νορβηγία	48	2,34
Ουγγαρία	18	0,88
Πολωνία	6	0,29
Πορτογαλία	2	0,09
Ρουμανία	1	0,05
Ρωσία	82	4
Σουηδία	17	0,83
Τουρκία	5	0,24
Σύνολο :	2046 αναγραφές (συμπεριλαμβάνονται και τα αχρονολόγητα)	

Γράφημα 13: Μεταφράσεις ξένης δραματουργίας



Πίνακας 14. Δραματικά είδη

Έτος/Είδος	Δράμα	Τραγωδία	Κωμωδία	Κωμειδύλλιο	Δραμ. Ειδυλ.	Λυρικό θ.	Θ. για παιδιά.
1900	18	4	16	1	3	1	7
1901	19	8	27	1	1	-	7
1902	12	12	21	4	1	-	9
1903	41	12	42	3	5	3	6
1904	14	4	12	-	-	-	9
1905	30	10	9	1	-	3	10
1906	18	5	18	-	3	1	2
1907	30	5	12	-	1	-	3
1908	30	8	23	1	-	3	6
1909	39	10	26	1	5	35	14
1910	30	7	13	1	2	3	7
1911	27	4	15	-	3	3	3
1912	38	9	34	-	4	1	3
1913	21	8	7	-	1	-	1
1914	25	9	12	1	1	2	1
1915	19	4	11	1	2	-	1
1916	41	24	12	-	2	1	2
1917	32	7	6	-	2	3	-
1918	15	1	6	1	2	2	-
1919	20	3	14	-	1	3	3
1920	27	2	22	-	-	2	11
1921	34	6	12	-	-	3	4
1922	23	8	16	-	1	3	-
1923	26	5	15	1	-	2	1
1924	30	13	34	-	-	5	3
1925	44	10	26	3	-	9	10
1926	21	7	45	-	-	2	48
1927	27	6	22	-	-	2	8
1928	20	7	8	1	-	6	3
1929	29	5	22	-	1	3	29
1930	28	5	41	-	-	4	6
1931	25	3	31	-	-	1	16
1932	21	1	26	-	-	4	7
1933	24	6	24	-	-	1	12
1934	32	3	20	-	-	-	16
1935	27	3	20	-	-	-	40
1936	26	3	20	-	-	-	24
1937	223	8	20	-	-	5	7

1938	26	4	16	-	-	-	12
1939	27	4	16	-	-	-	3
1940	14	3	5	-	-	1	3
Αχρονολ.	48	11	33	4	4	2	1
ΣΥΝΟΛΑ	1129	278	835	25	41	121	358

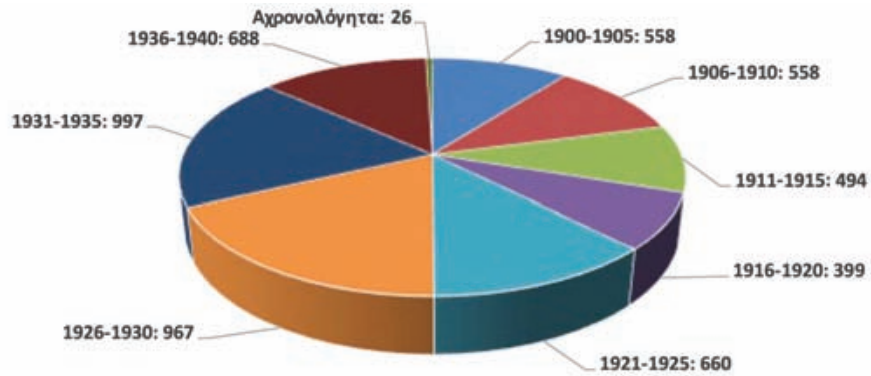
Πίνακας 15: Μορφή θεατρικών έργων

Έτη	Πολύπρακτα	Μονόπρακτα	Διάλογοι	Μονόλογοι	Σύνολο
1900 - 1905	286	121	88	63	558
1906 - 1910	303	130	97	28	558
1911 - 1915	272	120	84	18	494
1916 - 1920	247	96	38	18	399
1921 - 1925	378	131	128	23	660
1926 - 1930	313	192	397	62	967
1931 - 1935	332	178	452	35	997
1936 - 1940	303	97	265	23	688
Αχρονολόγητα	1	13	9	3	26
Σύνολο	2435	1078	1561	273	5344

Πίνακας 16: Συνολικά έργα ανά περίοδο

Έτη	Σύνολο
1900 - 1905	558
1906 - 1910	558
1911 - 1915	494
1916 - 1920	399
1921 - 1925	660
1926 - 1930	967
1931 - 1935	997
1936 - 1940	688
Αχρονολόγητα	26
Σύνολο	5344

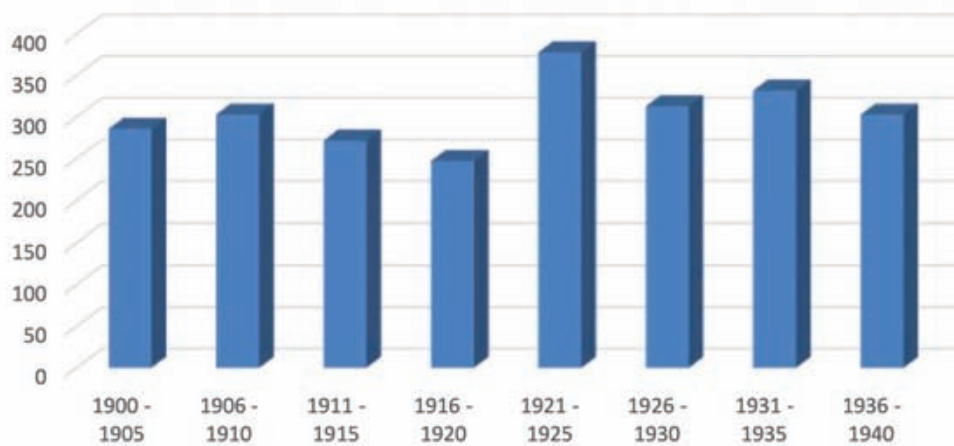
Γράφημα 16: Συνολικά έργα ανά περίοδο



Πίνακας 17: Πολύπρακτα

Έτη	Πολύπρακτα
1900 - 1905	286
1906 - 1910	303
1911 - 1915	272
1916 - 1920	247
1921 - 1925	378
1926 - 1930	313
1931 - 1935	332
1936 - 1940	303
Αχρονολόγητα	1

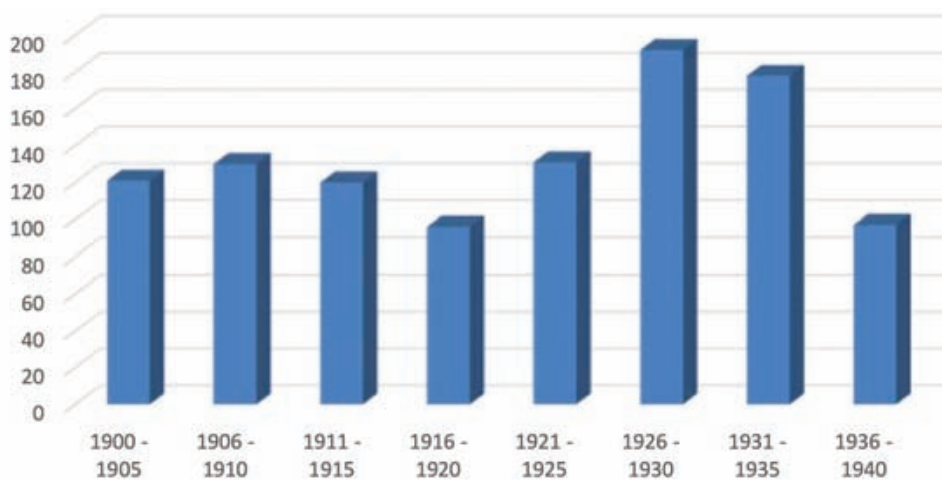
Γράφημα 17: Πολύπρακτα



Πίνακας 18: Μονόπρακτα

Έτη	Μονόπρακτα
1900 - 1905	121
1906 - 1910	130
1911 - 1915	120
1916 - 1920	96
1921 - 1925	131
1926 - 1930	192
1931 - 1935	178
1936 - 1940	97
Αχρονολόγητα	13

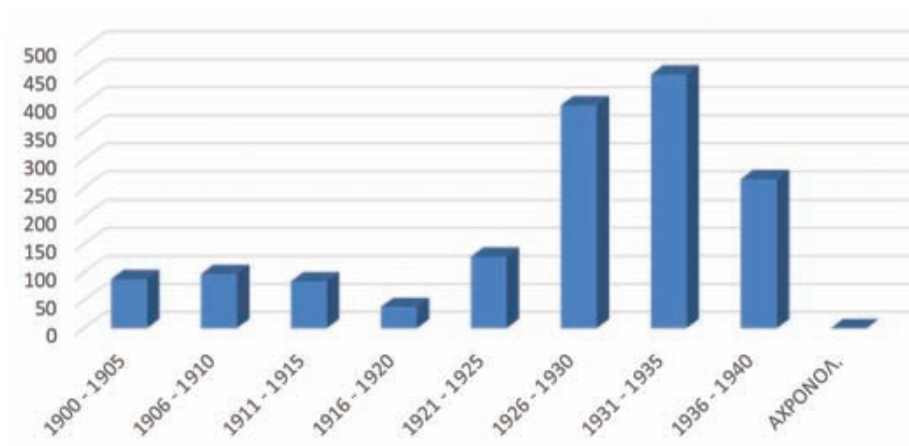
Γράφημα 18: Μονόπρακτα



Πίνακας 19: Διάλογοι

Έτη	Διάλογοι
1900 - 1905	88
1906 - 1910	97
1911 - 1915	84
1916 - 1920	38
1921 - 1925	128
1926 - 1930	397
1931 - 1935	452
1936 - 1940	265
Αχρονολόγητα	9

Γράφημα 19: Διάλογοι



Πίνακας 20: Μονόλογοι

Έτη	Μονόλογοι
1900 - 1905	63
1906 - 1910	28
1911 - 1915	18
1916 - 1920	18
1921 - 1925	23
1926 - 1930	62
1931 - 1935	35
1936 - 1940	23
Αχρονολόγητα	3

Γράφημα 20: Μονόλογοι

